

# ขบวนการพุทธใหม่ในประเทศไทย

## Neo-Buddhist Movements in Thailand

พระใบฎีกาสุพจน์ ตปสีโล (เกษนคร)

ค.บ.(การสอนสังคมศึกษา),

ค.ม.(การสอนสังคมศึกษา)

### บทคัดย่อ

การศึกษาวิจัยครั้งนี้มีวัตถุประสงค์ประกอบด้วยการศึกษาประวัติความเป็นมา แนวปฏิบัติ วิธีการเผยแผ่ และอิทธิพลต่อสังคมโดยใช้กระบวนการวิจัยเชิงคุณภาพ ทำการศึกษาที่ วัดสามัคคี ตำบลท่าสว่าง อำเภอเมือง จังหวัดสุรินทร์ วิหารธรรมบ้านหนองโดน ตำบลหนองโดน อำเภอลำปลายมาศ จังหวัดบุรีรัมย์ และสำนักปฏิบัติธรรมภูริทัตตะ บ.หนองไศล ต. ดูกอ อ.หนองฮี จ.วัดร้อยเอ็ด ผู้วิจัยเก็บข้อมูล โดยใช้วิธีการสังเกตแบบไม่มีส่วนร่วม และการสัมภาษณ์อย่างไม่เป็นทางการจากกลุ่มผู้ให้ข้อมูลจำนวน ๑๕ รูป/คน โดยคัดจากผู้เป็นเจ้าของสำนักและที่เป็นสมาชิกในขบวนการ ผลวิจัยพบว่าผู้ที่เป็นสาธุศิษย์ขบวนการพุทธแนวใหม่มีความเชื่อและเลื่อมใสโดยมีจุดมุ่งหมายเพื่อให้ตนมีคุณภาพชีวิตที่ดีขึ้น เช่น การหายจากโรคภัยไข้เจ็บ การหลุดพ้นจากความทุกข์จากความยากจนและมีชีวิตครอบครัวที่เป็นสุข สาธุศิษย์มีความหลากหลาย นอกจากนี้มีหลักการเผยแผ่แนวคิดและความคิดเป็นเครือข่ายทั้งชุมชนเมืองและชนบทอย่างไรก็ตามผลการวิจัยพบว่า แต่ละขบวนการมีหลักการ – แนวคิด พิธีกรรม ตลอดจนการปฏิบัติที่มีลักษณะเฉพาะตัว และแปลกแตกต่างไปจากสำนักอื่น ๆ อย่างเห็นได้ชัด โดยเฉพาะวิหารธรรมบ้านหนองโดน คือประกอบด้วยคติพุทธ คติพราหมณ์ คติการนับถือ วิญญาณ วิธีการดำเนินชีวิตประจำวันผิดไปจากขบวนการอื่น ๆ เช่น เลื่อมใสในองค์พระศรีอารียเมตไตรยที่ลงมาบำเพ็ญบารมีเป็นอาจารย์ทองพูน เสาวโรหุพันธ์ ที่บรรดาศักดิ์เรียกว่า พ่อตัน หรือองค์ตันนั่นเอง จึงกล่าวได้ว่าแนวคิดใหม่ที่เกิดขึ้นโดยเฉพาะเรื่องเกี่ยวกับความเชื่อนั้น ชุมชนมีการรับความเชื่อใหม่เข้ามาผสมผสานกับความเชื่อดั้งเดิมจนกระทั่งได้รูปแบบของความเชื่อใหม่ ซึ่งในทั้งสามกรณีในรายการวิจัยครั้งนี้ ชุมชนได้นำแนวปฏิบัติของแต่ละแห่งผสมผสานอย่างกลมกลืนกับวิถีการดำเนินชีวิตของตน ซึ่งปรากฏการณ์เช่นนี้เกิดมานานและมีตลอดเรื่อยมาในสังคมไทย

### Abstract

This research aims at studying the development of Neo-Buddhists Movement in Thailand, the factor which is a main cause of emerging of new Buddhists, interpretation of neo-teachings including the way of propagation and the influence toward Thai society. This is the qualitative research. The researcher has studied and collected the data from three sources: Tha Sawang Temple, Muang District, Surin Province, Vihardhamma of Nongdon Village, Nongdon Subdistrict, Lamplimat District, Buriram Province and Phurithatta Meditation School, Nongslai Village, Dook-ueng Subdistrict, Nonghee District, Roi-Ed Province. The research methodology is non-participative observation and informal interview. The researcher has observed and interviewed nine of those who gave informations, selected from the abbot and members of movement group.

From the research, it was found that the several disciples of neo-Buddhist movement have belief and faithfulness. They wish themselves better qualities of living e.g. recovering from illness, freedom from poverty and having happy families. Beside that, they have the principle of propagating the idea in the form of network to both a city and country communities. However, as the result of research, it was discovered that each movement has the specific principle, idea, rite and practice, obviously different from other schools especially Vihardhamma of Nongdon Village which consists of Buddhist moral, Brahmin moral, belief in the soul and the way of life, that is; the movement of this school believes in Sri Ariyamettra Bodhitava who is believed that he was reborn as Mater Thongpoon Saovarophan called by his followers "Pho Ton or Ong Ton"

It can be said that the communities received the new abstract concept especially that of belief and mixed with the traditional faith until they get real new belief according to this research.

## บทนำ

ในสภาพสังคมที่มีความหลากหลายความซับซ้อนมากยิ่งขึ้นทำให้ผู้คาดหวังจากพระพุทธศาสนาแตกต่างกันตลอดจนเข้าใจและรับรู้พระพุทธศาสนาด้วยวิธีการที่ไม่เหมือนกันจากสภาพเช่นนี้จะเป็นภาวการณ์ที่ทำให้พระพุทธศาสนาต้องปรับตัวเปลี่ยนแปลงให้หลากหลายขึ้น เพื่อตอบสนองกลุ่มคนที่

หลากหลาย<sup>1</sup> พระไพศาล วิสาโล ได้ให้เสนอแนวคิดจากงานวิจัยของท่านว่า “เป็นการเปลี่ยนแปลงเพื่อตอบสนองกับความซับซ้อนของสังคม”<sup>2</sup> หรือมองอีกมุมหนึ่งอาจเป็นการปรับเปลี่ยนกระบวนการเชิงพุทธภายใต้ความล้มเหลวของพระพุทธศาสนากระแสหลัก ที่นับวันจะเดินห่างออกจากหลักการเดิมของพระพุทธเจ้าออกไปทุกที จึงทำให้เกิดการแสวงหาคคุณค่าแท้ในเชิงของการปรับเปลี่ยน ตามนัยของการเปลี่ยนแปลงตามความคิดเห็นของนักวิชาการทางด้านพระพุทธศาสนาว่าทุกครั้งที่มีการแสวงหาคิดหรือกระแสความเปลี่ยนแปลงแบบใหม่ไหลบ่าเข้ามาในสังคม หากเป็นกระแสใหญ่ ผลที่เกิดขึ้นกับศาสนาดั้งเดิมในสังคมมี ๔ แบบ คือ ๑) ศาสนานั้นถูกลดบทบาทลง ๒) ศาสนาดั้งเดิมโอนอ่อนผ่อนตามไปตามสถานการณ์ใหม่หรือความคิดใหม่ ๓) เกิดการปรับตัวในศาสนาเพื่ออ้างคุณค่าเดิมเอาไว้ ๔) ศาสนาปิดตัวเองและพยายามกลับไปหา “ความจริงแท้” ในอดีต<sup>3</sup>

สาระสำคัญของการวิจัยครั้งนี้จึงมุ่งไปที่กลุ่มองค์กรชาวพุทธใหม่ และกิจกรรมของแต่ละกลุ่ม เป็นการศึกษาของกลุ่มองค์กรกับการทำงานเพื่อพระพุทธศาสนา หรืออีกในความหมายหนึ่งพระพุทธศาสนากระแสหลักในประเทศไทยไม่สามารถตอบสนองความพึงพอใจทางศาสนาได้อย่างทั่วถึง จึงเกิดขบวนการขับเคลื่อนใหม่ที่ลุกขึ้นมาเพื่อออกแบบ พระพุทธศาสนาในมิติที่ตัวเอง หรือกลุ่มตัวเองมุ่งหวัง จึงทำให้เกิดการขับเคลื่อนสังคมอย่างเป็นอยู่ในปัจจุบันขณะนี้คณะสงฆ์ฝ่ายปกครองที่มีพระราชบัญญัติรองรับอำนาจในรูปแบบโครงสร้างเป็นคำสั่ง แดงการณ แต่ไม่มีผลในเชิงกระบวนการกำลังถูกท้าทาย หรือว่าเป็นเพียงปรากฏการณ์หนึ่งของการเปลี่ยนผ่านรูปแบบในสังคมเท่านั้น

ดังนั้นการวิจัยจึงมีวัตถุประสงค์มุ่งศึกษาพัฒนาการของกลุ่มขบวนการพุทธใหม่ เพื่อให้เห็นถึงพัฒนาการทางสังคม “ศาสนา” ที่มีส่วนสัมพันธ์กันอย่างกลาย ๆ ในมิติที่มีความซับซ้อนและมีการเปลี่ยนแปลงตามเหตุปัจจัยของการเกิดขึ้น และตั้งอยู่ พร้อมทั้งขยายเครือข่ายจนเกิดเป็นผลปฏิบัติในเชิงสังคมอย่างที่ปรากฏอยู่ในปัจจุบัน ในภาพลักษณ์ที่มีความหลากหลาย การตีความจากการผสมผสานกับวัฒนธรรมดั้งเดิมจึงนำไปสู่ขบวนการหรือกลุ่มชาวพุทธในประเทศไทยมีแนวความคิดที่แปลกแยกไปจากเดิมและนำไปสู่การรวมตัวของกลุ่มคนที่มีแนวความคิดหลากหลายประเภทตามส่วนต่าง ๆ ในประเทศไทย ผู้วิจัยจึงมีความสนใจที่จะศึกษารวบรวมขบวนการใหม่ไว้เพื่อเป็นข้อมูลหลักฐานถึงเปลี่ยนแปลงและเป็นข้อมูลสำหรับการศึกษารายละเอียดเฉพาะขบวนการหรือแต่ละสำนักต่อไป

### วัตถุประสงค์ของการวิจัย

---

<sup>1</sup> พระไพศาล วิสาโล, *พุทธศาสนาไทยในอนาคต แนวโน้มและทางออกจากวิกฤติ*, กรุงเทพฯ: มูลนิธิสดศรี-สฤษดิ์วงศ์. ๒๕๔๖, หน้า ๑๖๙.

<sup>2</sup> เรื่องเดียวกัน, หน้า ๑๔๐.

<sup>3</sup> เรื่องเดียวกัน, หน้า เดียวกัน.

๑. เพื่อศึกษาประวัติความเป็นมาของพระครูพิพิธประชานาถ วัดสามัคคี คุณพ่อทองพูน เสาวโรนุพันธ์ วิหารธรรม และ คุณแม่จันทร์ทา ฤกษ์ยาม สำนักปฏิบัติธรรมภูริทัตตะ

๒. เพื่อศึกษาแนวการปฏิบัติ วิธีการเผยแผ่ และอิทธิพลต่อสังคมของพระครูพิพิธประชานาถ วัดสามัคคี คุณพ่อทองพูน เสาวโรนุพันธ์ วิหารธรรม และ คุณแม่จันทร์ทา ฤกษ์ยาม สำนักปฏิบัติธรรม ภูริทัตตะ

### ประโยชน์ที่จะได้รับจากงานวิจัย

๑. ทราบถึงขบวนการพุทธใหม่ที่เกิดขึ้นในประเทศไทย
๒. ทราบถึงแนวการปฏิบัติ วิธีการเผยแผ่ และอิทธิพลต่อสังคม
๓. ข้อมูลที่ค้นพบจากการศึกษาในครั้งนี้ มีส่วนใช้อำนวยประโยชน์ในด้านการจัดทำข้อมูล สารสนเทศในส่วนของคณะสงฆ์เกี่ยวกับขบวนการพุทธใหม่ในประเทศไทย

### ขอบเขตของการวิจัย

การวิจัยเรื่อง “ขบวนการพุทธใหม่ในประเทศไทย” มีขอบเขตดังนี้ เพื่อศึกษาประวัติความเป็นมา แนวปฏิบัติ วิธีการเผยแผ่ และอิทธิพลต่อสังคมของ พระครูพิพิธประชานาถ วัดสามัคคี ต.ท่าสว่าง จ.สุรินทร์ คุณพ่อทองพูน เสาวโรนุพันธ์ วิหารธรรม บ้านหนองโดน ตำบลหนองโดน อำเภอลำปลายมาศ จ.บุรีรัมย์ และ คุณแม่จันทร์ทา ฤกษ์ยาม สำนักปฏิบัติธรรมภูริทัตตะ บ้านหนองไศล ตำบลคูกึ่ง อำเภอหนองฮี จ.ร้อยเอ็ด

### วิธีการวิจัย

การวิจัยในครั้งนี้เป็นการวิจัยเชิงคุณภาพ (Qualitative) มุ่งศึกษาบทบาทขบวนการพุทธใหม่ในประเทศไทย ซึ่งผู้วิจัยได้กำหนดวิธีดำเนินการวิจัย ดังนี้

#### ๑. ศึกษาลักษณะของประชากรและกลุ่มตัวอย่าง

ประชากรที่ใช้ในการวิจัยครั้งนี้เป็นผู้ที่เกี่ยวข้องกับขบวนการพุทธใหม่ในประเทศไทย และผู้ปฏิบัติธรรมในสำนักปฏิบัติธรรม ผู้วิจัยได้กำหนดพื้นที่ที่ใช้ในการวิจัยในเชิงคุณภาพแบบเจาะจง ได้แก่ วัดสามัคคี ต.ท่าสว่าง จ.สุรินทร์ วิหารธรรม บ.หนองโดน ต.หนองโดน อ.ลำปลายมาศ จ.บุรีรัมย์ และ สำนักปฏิบัติธรรมภูริทัตตะ บ.หนองไศล ต.คูกึ่ง อ.หนองฮี จ.ร้อยเอ็ด

ในการศึกษาครั้งนี้ ผู้วิจัยได้คัดเลือกเฉพาะผู้ที่ใกล้ชิดและมุ่งปฏิบัติอย่างจริงจังเท่านั้น เพื่อจะสามารถให้ข้อมูลเกี่ยวกับความเป็นมาของแต่ละขบวนการได้มากตามวัตถุประสงค์ของการวิจัย

#### ๒. เครื่องมือการวิจัย

แบบสัมภาษณ์ แบบไม่เป็นทางการ (Informal interview) ผู้วิจัยได้ใช้เครื่องมือนี้ในการพูดคุยอย่างไม่เป็นพิธีรีตองไม่มีรูปแบบอีกทั้งไม่เคร่งครัดเรื่องขั้นตอน และลำดับคำถามแต่ได้วางกรอบคำถาม

กว้าง ๆ ไว้แล้ว การสัมภาษณ์ครั้งนี้ถ้าเป็นเรื่องเนื้อหาสาระของขบวนการโดยตรงจะบันทึกต่อหน้าผู้ให้ข้อมูล แต่ถ้าเป็นเรื่องส่วนตัวของผู้ให้ข้อมูล จะกลับมาจดบันทึกภายหลังการให้สัมภาษณ์

### **การสร้างและการหาคุณภาพเครื่องมือ**

แบบสอบถามนี้เมื่อสร้างเสร็จแล้วนำไปปรึกษาผู้เชี่ยวชาญเพื่อตรวจสอบความตรงตามเนื้อหา แล้วปรับแก้ไขตามที่ผู้เชี่ยวชาญเสนอแนะ และนำไปทดลองนำไปใช้กับประชากรที่ไม่ใช่กลุ่มตัวอย่าง จำนวน ๕ คน เพื่อตรวจสอบความเป็นไปได้ในการนำไปใช้

### **การตรวจสอบข้อมูล**

เพื่อความแม่นยำ (Validity) และความเชื่อถือได้ (Reliability) ของข้อมูลจำเป็นต้องมีการตรวจสอบข้อมูลให้ถูกต้องแน่นอน ผู้วิจัยได้มีการตรวจสอบข้อมูล ด้วยการตรวจสอบทันทีโดยทำไปพร้อมกับ การเก็บข้อมูล และตรวจสอบเป็นระยะ ๆ ซึ่งกระทำภายหลังการจดบันทึกภาคสนาม

### **การวิเคราะห์ข้อมูล**

ในการวิเคราะห์ข้อมูล ผู้วิจัยได้ดำเนินการตามขั้นตอนดังต่อไปนี้ ในการเก็บข้อมูล จะไม่แยก ส่วนออกจากกัน เพื่อความถูกต้องชัดเจนของข้อมูล และตรวจสอบข้อมูลว่าสอดคล้องกับกรอบความคิด ที่ตั้งไว้หรือไม่ และได้นำข้อมูลจากสนามมาจำแนกและจัดระบบ (Typology and taxonomy) เป็นหมวดหมู่โดยจำแนกข้อมูลลักษณะคล้ายกันมารวมกันไว้ ข้อมูลที่จำแนกดังกล่าวนี้ เช่น จำแนกคนที่เกี่ยวกับขบวนการ จำแนกพิธีกรรมต่าง ๆ เหล่านี้ไว้เป็นต้น หาความเชื่อมโยง หาความสัมพันธ์ของข้อมูล เพื่อนำไปสู่ความเข้าใจในเรื่องการปฏิบัติของแต่ละขบวนการ และได้ใช้แนวคิดทฤษฎีและงานวิจัยที่เกี่ยวข้องมาอธิบายปรากฏการณ์ที่เกิดขึ้น

### **ผลการวิจัย**

จากการวิเคราะห์ข้อมูลของกลุ่มตัวอย่าง ได้ผลการวิจัย ดังนี้

**ประวัติ แนวปฏิบัติ วิธีการเผยแพร่ และอิทธิพลต่อสังคมของขบวนการพุทธใหม่** พระครูพิพิธประชานาถ เดิมชื่อ นาม นามสกุล สีชมพู เกิดเมื่อวันที่ ๑๓ เดือน มีนาคม พ.ศ. ๒๔๗๒ ณ บ้านเลขที่ ๒๔ บ้านเตี๋ยะใต้ ตำบลสะพานลาว อำเภอเมือง จังหวัดสุรินทร์ การศึกษา ชั้นประถมศึกษาปีที่ ๔ นักรวมชั้นเอก

**รูปแบบองค์กร** ในระยะแรกหลวงพ่อนาน ยังไม่ได้จัดรูปแบบขององค์กร ต่อมาคณะศิษยานุศิษย์ ร่วมกับองค์กรพัฒนาทั้งภาครัฐและเอกชน ได้จัดงานฉลองแสดงมุทิตาจิตเพื่อระดมทุนจัดตั้งกองทุนพัฒนาชนบทตามเจตนารมณ์ และใช้ชื่อกองทุนว่า "มูลนิธิพิพิธประชานาถ" และได้จดทะเบียนเป็นมูลนิธิ เมื่อวันที่ ๓๐ สิงหาคม ๒๕๓๔ พื้นที่ปฏิบัติงาน พระครูพิพิธประชานาถได้กำหนดกลุ่มเป้าหมายในการปฏิบัติงานในพื้นที่ต่าง ๆ ส่งผลให้สมาชิกในชุมชนมุ่งที่จะปฏิบัติตามกฎเกณฑ์ที่ตั้งขึ้นผสมผสานกับหลัก

ความเชื่อในพระพุทธศาสนาอันที่พึ่งทางจิตใจของชาวไทยมาช้านาน ทำให้ประชาชนเข้าใจบทบาทของพระสงฆ์ที่สามารถบำเพ็ญประโยชน์ต่อสังคมเป็นอย่างดี

**วิธีการเผยแผ่** การเผยแผ่หลักการความของหลวงพ่อนาน ท่านจะใช้วิธีการจากความประสบผลสำเร็จในโครงการต่าง ๆ ประชาสัมพันธ์ตัวเอง โดยเฉพาะสมาชิกในชุมชนได้นำวิธีการขยายไปหมู่บ้านอื่น ๆ ด้วยบทบาทการบริหารจัดการและพัฒนากลุ่ม ให้เป็นกลุ่มองค์กรที่มีชีวิตแม้จะเป็นเพียงขนาดเล็กก็ตาม การขับเคลื่อนงานพัฒนาอย่างต่อเนื่องของหลวงพ่อนาน จึงเป็นที่ยอมรับในวงการนักวิชาการ นักการพัฒนาทั้งในส่วนภาครัฐ ภาคเอกชนและพระสงฆ์นักพัฒนา ทั้งในระดับภาคและระดับประเทศ

ต่อมา วิธีการเผยแผ่จึงเป็นรูปแบบมากยิ่งขึ้นทำให้การดำเนินการตามปณิธานในการขับเคลื่อนงานพัฒนาเป็นไปอย่างมีระบบ พร้อมทั้งส่งเสริมบทบาทพระสงฆ์ คณะเจ้าหน้าที่อาสาขยายเครือข่ายในชุมชนที่พร้อมให้เรียนรู้งานอย่างต่อเนื่อง พัฒนางานในพื้นที่ของตนตามความถนัด โดยวางแนวทางการเผยแผ่ เช่น เรียนรู้ความเป็นประชาธิปไตย , เคารพในสิทธิของตนและบุคคลอื่น , มีความปรองดองสมานฉันท์, สามารถพึ่งตนเองได้อย่างยั่งยืน, มีเอกภาพในความหลากหลาย การพัฒนาอย่างต่อเนื่องจากกิจกรรมเดิมเพิ่มเติมกิจกรรมใหม่ และ ส่งเสริมเกษตรอินทรีย์ เป็นต้น

ปัจจุบันนี้ ภายใต้การบริหารของหลวงพ่อนานยังคงเป็นองค์กรที่ขับเคลื่อนงานพัฒนาอย่างไม่หยุดนิ่งกิจกรรมที่ส่งเสริมให้เกิดประโยชน์แก่ชุมชนและสังคม เช่นการส่งเสริมปลูกป่าครอบครัว ป่าชุมชน บทบาทของหมอพื้นบ้าน สมุนไพรเพื่อชีวิต เกษตรอินทรีย์ ด้วยบทบาทในการทำงานพัฒนาชุมชน สังคมในพื้นที่มาอย่างต่อเนื่องเป็นที่ยอมรับในทุกวงการ ทั้งในประเทศและต่างประเทศ จึงได้รับอาราธนาไปบรรยายขยายแนวความคิดการพัฒนาศึกษาดูงาน ณ ประเทศศรีลังกา กัมพูชา พม่า เกาหลีใต้ เวียดนาม เยอรมัน ฝรั่งเศส สวิตเซอร์แลนด์ อิตาลี ญี่ปุ่น อังกฤษ สหรัฐอเมริกา ออสเตรเลีย เป็นต้น

**ผลกระทบต่อสังคม** หลวงพ่อนาน ได้ชักชวนชาวบ้านหนุ่มสาวเพื่อรักษา ศีล จากนั้นจึงพาไปปฏิบัติ สมาธิ ซึ่งเป็นบ่อเกิดแห่ง ปัญญา ในป่าช้า ปรากฏว่า การนำวิธีปฏิบัติกรรมฐานขั้นพื้นฐานมาใช้กับชาวบ้านได้ผลพอสมควร ชาวบ้านบางคนสามารถลดหรือเลิกอบายมุขได้ ไปปฏิบัติสมถะกรรมฐาน เพื่อสอนให้ชาวบ้านรู้จักตัวเอง รู้จักความยากความต้องการของตัวเองที่เกิดขึ้นไม่มีสิ้นสุดพร้อมทั้งสอนให้ดับหรือทำลายกิเลสต้นเหตุซึ่งเรียกว่า กิเลสบางอย่างหายไปจากจิตใจความศรัทธาวิธีการของหลวงพ่อนานก็พลอยขยายกว้างออกไปจนหลวงพ่อนานต้องรับนิมนต์จากหมู่บ้านอื่น ๆ การฝึกกรรมฐานขยายตัวเพิ่มมากขึ้น มีทั้งหนุ่มสาวและผู้สูงอายุ ด้วยกิตติศัพท์เล่าลือกันว่า การนำพาชาวบ้านฝึกฝนจิตใจให้สงบ และนำการพัฒนาชาวบ้านด้วยบทบาทการบริหารจัดการและพัฒนาให้เป็นกลุ่มองค์กรที่มีชีวิตแม้จะเป็นเพียงขนาดเล็กก็ตาม การขับเคลื่อนงานพัฒนาอย่างต่อเนื่องของหลวงพ่อนาน จึงเป็นที่ยอมรับในวงการนักวิชาการ นักการพัฒนาทั้งในส่วนภาครัฐ ภาคเอกชนและพระสงฆ์ นักพัฒนา ทั้งในระดับภาคและระดับประเทศ ต่อมาหลวงพ่อนานได้เริ่มโครงการปลูกข้าวปลอดสารพิษขึ้นเพื่อเป็นหนทางในการตัดวงจรเป็นหนี้เป็นสินของเกษตรกรชาวบ้านผู้ทำนาที่เป็นหนี้เพราะการซื้อปุ๋ยเคมี ซึ่ง

ยาปราบศัตรูพืชทำให้สิ่งแวดล้อมเป็นพิษกระทบถึงคนและสัตว์ ผลผลิตของการทำนาปลอดสารพิษ ได้นำมาแปรรูปเป็นข้าวสารส่งออกไปยังตลาด ที่ประเทศสวีเดน เนเธอร์แลนด์ ประเทศเยอรมัน ประเทศฝรั่งเศส เป็นต้น ทำรายได้ที่มั่นคงให้กับประชาชนที่เป็นสมาชิก ดังนั้นทำให้ชุมชนต่าง ๆ ให้ความสนใจที่จะเข้าร่วมโครงการทำนาปลอดสารพิษ เป็นจำนวนมาก

**วiharธรรมบ้านหนองโดน** อาจารย์ทองพูน เสาวโรนุพันธ์ เกิดที่บ้านตากแดด ตำบลนางรอง อำเภอนางรอง จังหวัดบุรีรัมย์ เมื่อวันที่ ๑ เดือนเมษายน พุทธศักราช ๒๔๕๓ นามบิดา นายจันทร์ นามมารดา นางทอง เมื่ออายุได้ ๑๓ ปี บรรพชาเป็นสามเณร ๑ พรรษา แล้ว ลาสิกขาบทออกมาช่วยบิดามารดาทำกร่างงาน จนอายุได้ ๒๑ ปี อุปสมบท ๒ พรรษา จากนั้น ก็แสวงหาศิลปวิทยาทั้งหลาย ทั้งทางโลกและทางธรรม และได้ทำการรักษาผู้เจ็บป่วยทุกข์ ด้วยน้ำ ทิพย์มนต์และสมุนไพร โดยมีได้เรียกร้อยค่ารักษา เพียงแค่ให้ค่ายกครูเล็กน้อยเท่านั้น เมื่ออายุได้ ๒๕ ปี ได้สมรสกับ นางพิมพ์ เพีย ซ้ายสูงเนิน แล้วแยกครอบครัว ไปอยู่ที่บ้านหนองม่วง อำเภอยางชุมน้อย จังหวัดนครราชสีมา ต่อมาภรรยาของท่านสิ้นชีวิต จึงพาบุตรและธิดาย้ายไปอยู่ที่บ้านหนองโดน อำเภอลำปลายมาศ จังหวัดบุรีรัมย์ตามเดิม วันหนึ่งรู้สึกปวดตาอย่างแรง ได้แต่งเครื่องขัน ๕ ตั้งพานยกบูชาขึ้นไว้ จึงได้หายเป็นปกติ จนปรากฏมีดวงแก้วลอยอยู่รอบบ้านพ่อต้น จึงได้ตั้งอธิษฐานถ้าจะมาให้สว่างโลกสว่างธรรม ก็ขอให้ดวงแก้วนั้นลอยเข้าสู่ตัว ตั้งแต่ พุทธศักราช ๒๔๘๑ อายุ ๓๘ ปี และสร้างบารมีศรัทธาวิริยะเมตตาริเกิดขึ้นเป็นปฐมฤกษ์ เลือกคัดจัดสรรสายญาติสายกุศล ผู้มีบุญกุศลให้ได้ร่วมสร้างบารมีไปในพระศาสนา คั้นที่ ๓ พ่อต้นได้แลเห็นองค์พระธรรมองค์แรกคือ “องค์นะ” ด้วยญาณพิเศษ “จักขุทิพย์” ได้แลเห็นมวลภาวะวิญญานทุกระดับชั้นโลกมนุษย์อยู่เป็นชั้น ๆ พ่อต้นจึงได้วางมือจากการทำนา เทียวจาริกโปรดญาติเรื่อยไปทุกหนทุกแห่ง อยู่มาไม่นาน นางศรี ไม่เข้าใจชีวิตนักบุญของพ่อต้น นางศรีจึงขอแยกทาง จากนั้นท่านก็เที่ยวโปรดไปในท้องที่หลายจังหวัด ต่อมาได้สู่ขอแม่ล้วนมาเป็นคู่สร้างบารมี แล้วย้ายมาอยู่ที่บ้านหนองโดน จัดซื้อที่ดินที่เป็นบริเวณวิหารปัจจุบันในราคา ๒๐ บาท มีบุตรชายหญิงเกิดมา ๕ คน วาระสุดท้าย ท่านอำลาจากสังขารโลก เวลา ๑๑.๒๕ นาฬิกา ของวันที่ ๖ ตุลาคม ๒๕๒๒

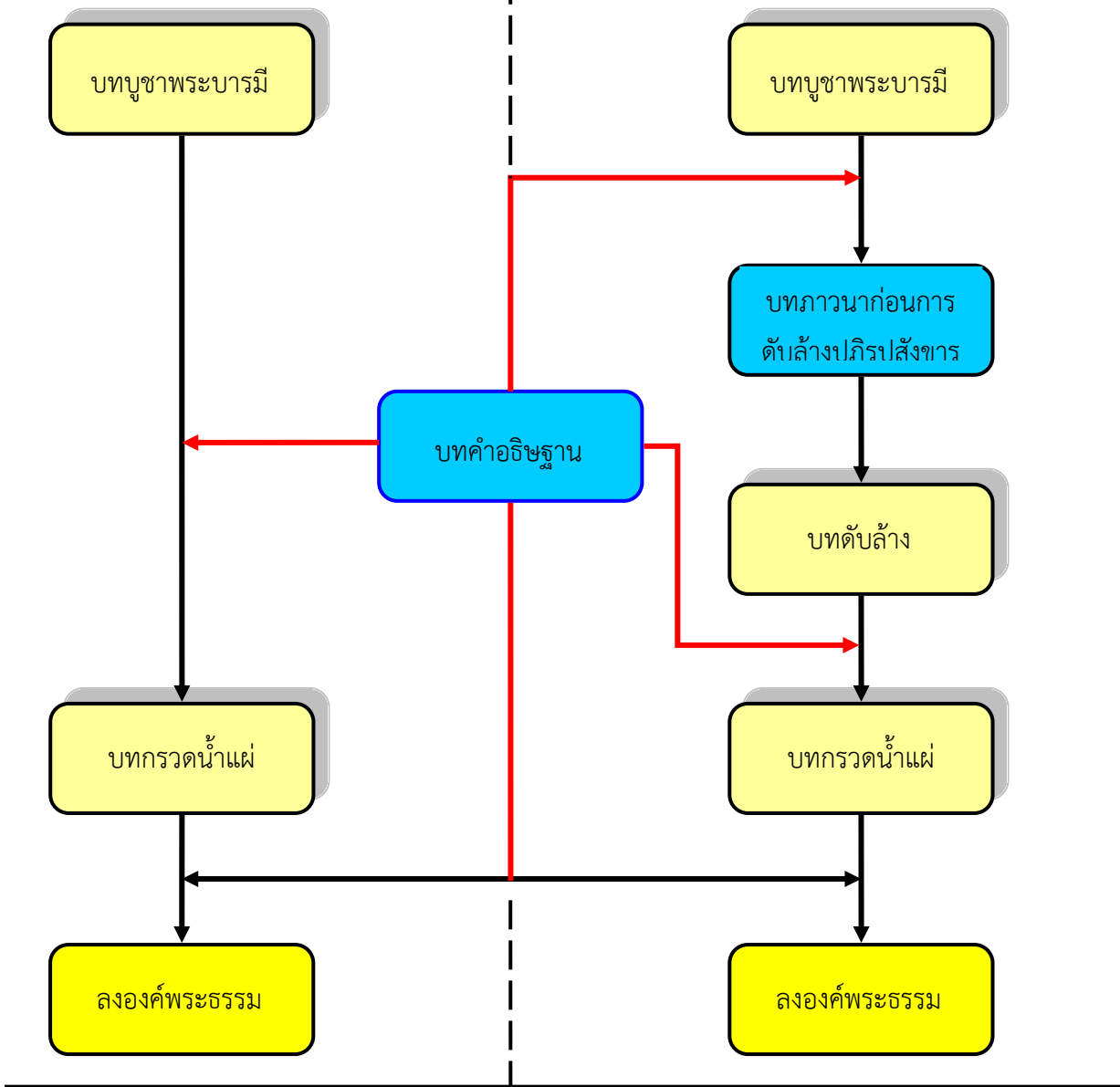
**แนวปฏิบัติของสายสัญญาบารมี** วิธีปฏิบัติทางสายสัญญานี้ง่ายและสั้น ไม่วุ่นวายและวุ่นวายไม่มีข้อบังคับผูกมัดรัดมากมายนัก เหมาะสมกับทุกคนทุกชั้น ทุกเพศ ทุกวัย ว่างตอนไหน ปฏิบัติเวลานั้น เอาความสะดวกในส่วนตัวของแต่ละบุคคลเป็นส่วนใหญ่ สำหรับสถานที่ปฏิบัติ เรียนเอาเองเพียงครั้งสองครั้ง ก็นำไปปฏิบัติด้วยตนเองได้ จะไปปฏิบัติที่ไหนก็ได้ ไม่มีข้อห้าม แต่ควรจะเป็นสถานที่ ๆ สมควรหน่อยถ้ามีห้องพระ ควรจะมีการจุดเทียนบูชา ๒ หรือ ๕ เล่ม รูป ๕ หรือ ๙ ดอก และดอกไม้สีขาว ๕ หรือ ๙ ดอก (ทุกครั้ง) แต่ถ้าไม่มีห้องพระ กราบเฉย ๆ ที่หมอนก่อนนอนก็ได้ ซึ่งการปฏิบัติตามแนวทางของสายสัญญาบารมีขึ้นตอนดังแผนภาพที่ ๑

### แผนภาพที่ ๑ ขั้นตอนการปฏิบัติธรรมสายสัญญาบารมี

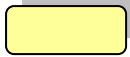
(สำหรับศิษย์ที่แต่งพานเพื่อปฏิบัติสายสัญญาบารมี และยกพานบารมีแล้ว)

ขั้นตอนการปฏิบัติ แบบที่ ๑

ขั้นตอนการปฏิบัติ แบบที่ ๒







ขั้นตอนที่ต้องปฏิบัติตามลำดับ โดยเฉพาะการดับล้างจะต้องกรวดน้ำ



ขั้นตอนที่สามารถข้ามได้ ซึ่งสามารถปฏิบัติในเวลาที่ไม่เอื้ออำนวยโดย  
ไม่จำเป็นที่จะต้องปฏิบัติในขั้นตอนอื่นๆในกรณีที่ไม่เอื้ออำนวย



ขั้นตอนที่สามารถข้ามได้ สำหรับบทคำอธิษฐานสามารถที่จะ  
ภาวนา ณ ช่วงใดช่วงหนึ่งตามขั้นตอนได้

### วิธีการเผยแพร่

วิธีการเผยแพร่ของ องค์ดั้น แห่งวิหารธรรมหนองโดน เริ่มตั้งแต่ พ.ศ.๒๕๔๑ จะเป็นรูปแบบการ  
สังเคราะห์สังเคราะห์ประชาชนด้วยพิธีกรรมต่าง ๆ เช่น รักษาโรค สะเดาะเคราะห์ ตัดกรรมตัดเวร ไล่ภูตผี  
วิญญาณ ที่ประชาชนเชื่อว่าเป็นเหตุทำให้ไม่สบาย และการปฏิบัติธรรมตามแนวทางที่องค์ดั้นเป็นผู้นำ ซึ่ง  
จากการสัมภาษณ์ศาสนิกชนพบว่า มีประชาชนเป็นจำนวนมากหลังไหลเป็นจำนวนมากมารับบารมีจากองค์  
ดั้น ด้วยความเชื่อที่ว่าองค์ดั้นเป็นผู้มีบารมีแห่งองค์พระศรีอริยเมตไตรย นอกจากนั้นองค์ดั้นยังได้เมตตารับ  
ศิษย์เพื่อถ่ายทอดความรู้ต่าง ๆ ที่ได้บรรลุตามวิถีทางที่ท่านได้ค้นพบเพื่อให้ศิษยานุศิษย์ได้นำความรู้ไป  
ช่วยเหลือประชาชนหลังจากองค์ดั้นได้เสียชีวิตไป ศิษยานุศิษย์ได้สืบทอดความรู้พิธีกรรมต่าง ๆ ตลอดมาจึง  
ทำให้ความรู้ได้เผยแพร่ไปยังทุกส่วยภูมิภาคของประเทศไทย นอกจากการช่วยเหลือสังเคราะห์ประชาชน  
ด้วยพิธีกรรมแล้วศิษยานุศิษย์แห่งวิหารธรรมยังได้สืบทอดเจตนารมณ์ขององค์ดั้นด้วยการบำเพ็ญ  
ประโยชน์ให้กับชุมชนเช่น การบริจาคอุปกรณ์การเรียน อุปกรณ์กีฬาให้กับโรงเรียนต่าง ๆ การก่อสร้าง  
โรงพยาบาลชุมชนและ การบริจาคสิ่งของเครื่องใช้อาหารให้กับประชาชนที่ยากจนเป็นต้น นอกจากนั้น  
องค์ดั้นยังมีรูปแบบการเผยแพร่หลายวิธีเช่น การบรรยาย การสนทนา การถามตอบ หลักการอบรมจิต  
ภาวนา โดยเฉพาะแนวทางการสอนขององค์ดั้นเน้นให้ศาสนิกชนมีความเมตตา มีศีลธรรม ซึ่งสิ่งเหล่านี้เป็น  
จุดเด่นของกลุ่มวิหารธรรม ในปัจจุบันการเผยแพร่แนวคำสอนขององค์ดั้นมีทั้งในรูปแบบของหนังสือธรรมะ แผ่น  
CD ROM ซึ่งโดยทั่วไปแล้วจะแจกเป็นธรรมทานไม่มีการจำหน่าย ตลอดจนสื่อออนไลน์ซึ่งสามารถ ให้  
ผู้สนใจศึกษาค้นคว้าได้เข้าถึงโดยสะดวกเช่น

[www.saisanya.net](http://www.saisanya.net), [www.sanyana.com](http://www.sanyana.com), <http://satusanya.com>, <http://sysunya.com>, [www.vihannaham.net](http://www.vihannaham.net) และ [www.banjitsumpat.com](http://www.banjitsumpat.com).

ซึ่งวิธีการเผยแพร่ด้วยวิธีการเหล่านี้ได้ช่วยให้ แนวคิดขององค์ดั้น แห่งวิหารธรรมบ้านหนองโดน  
จนสามารถเป็นที่ยอมรับของประชาชนในสังคมไทยในปัจจุบัน

### ผลกระทบต่อสังคม

วิหารธรรมหนองโดน แม้จะเรียกชื่อต่างกันเพราะข้อจำกัดขนาดองค์กร การเผยแพร่ให้เป็นที่  
รู้จัก หรือยอมรับทั่ว ๆ ไป แต่ความหมายที่แท้จริงของศาสนากับลัทธิในงานวิจัยนี้เป็นสิ่งเดียวกัน คือ เป็น

ความเชื่อเกี่ยวกับจริยธรรมของคนในสังคม ผู้วิจัยมีความเชื่อว่ามีเมื่อมีความเชื่อใหม่เข้าสู่ชุมชนแล้ว ชุมชนจะไม่สละทิ้งซึ่งความเชื่อเดิม หรือ ไม่รับความเชื่อใหม่ล้วน ๆ แต่จะปรับรวมใช้ด้วยกัน หรือเกิดการผสมผสานทางความเชื่อระหว่างความเชื่อใหม่ กับความเชื่อดั้งเดิม ปรากฏการณ์นี้ได้เกิดขึ้นมาแล้วในอดีต ซึ่งเมื่อเกิดมีความเชื่อใหม่ขึ้นมาชุมชนจะปรับความเชื่อดังกล่าวนี้เข้ารวมกับความเชื่อดั้งเดิมซึ่งเรียกว่า การผสมผสานทางศาสนา ในเรื่องดังกล่าวมีผู้อธิบายไว้มากมาย แนวคิดการผสมผสานทางศาสนา (Religious syncretism) เป็นการผสมผสานของความเชื่อและพิธีกรรมหลาย ๆ ระบบออกมาเป็นความเชื่อและพิธีกรรมระบบเดียว ซึ่งปัจจุบันสังคมไทยได้ปรับรวมกับความเชื่อ ๓ แบบคือ ความเชื่อดั้งเดิม ความเชื่อแบบพราหมณ์ และความเชื่อแบบพุทธในระบบเดียวกันนี้ส่วนผสมของความเชื่อแต่ละอาจารย์จะมากน้อยเท่าใดขึ้นอยู่กับพื้นฐานและพัฒนาการของชุมชนแต่ละแห่งและแต่ละบุคคล เช่น ชุมชนชนบทหรือผู้แก่เฒ่า อาจมีความเชื่อดั้งเดิมมากกว่าชุมชนเมืองหรือคนรุ่นใหม่ เช่น ความเชื่อเรื่องพระศรีอารียเมตตโตย ซึ่งศิษยานุศิษย์เชื่อว่า พ่อตัน หรือที่เรียกอีกชื่อหนึ่งว่า องค์ตัน บรมครู

### สำนักปฏิบัติธรรมภูริทัตตะ

**ประวัติ** แม่จันทร์ทา ฤกษ์ยาม ได้กำเนิดในตระกูล สมอาสา เป็นบุตรของพ่อทองดี แม่พรหมสมอาสา เกิดเมื่อวันที่ ๑๒ กันยายน ๒๔๙๐ ณ บ้านหนองไศล ต. ดูกิ่ง อ. หนองฮี จ. ร้อยเอ็ด บรรพบุรุษมีอาชีพทำนา ชีวิตในวัยเด็กของแม่ทาก็เป็นเพียงลูกชานาชนบทรธรรมดาเหมือนกับชาวชนบททั่วไป เพราะความเจริญเมื่อ ๕๐ ปีก่อนยังเข้าไปไม่ถึง การคมนาคมก็ลำบากทุรกันดาร รถยนต์ต่าง ๆ ในสมัยนั้นก็ไม่มีวิ่งผ่านเข้าไป ปัจจัยต่าง ๆ ต้องดิ้นรนแสวงหาเองทำเอาเองทั้งสิ้น การรักษาบำบัดโรคก็อาศัยหมอชาแผนโบราณ (สมุนไพร) ตัวยาจากการขุดเอารากไม้มาฝนกับหิน ชีวิตแม่ทาในวัยเด็กถึงฤดูทำนาก็ไปทำนา พันฤดูทำนาก็นำควายไปเลี้ยงตามทุ่ง สมัยนั้นการเรียนการสอนก็ไม่เจริญ ชีวิตขณะนั้นก็ป่วยกระเสาะกระแสะ สามวันดีสี่วันไข้ เวลาแม่ทาไปเรียนก็เรียนไม่รู้เรื่อง รักษาเท่าไรก็ไม่หายขาดสักที เวลาไปเรียนหนังสือได้ ๑ วัน ก็ต้องขาดเรียน ๑ วัน บางวันเรียนได้ ๑ วัน ก็ขาดเรียน ๔-๕ วัน โรคภัยก็ทับถมสู่ร่างกายอีกทั้งทางบ้านก็ไม่มีทุนให้เรียนหนังสือ ทางบ้านก็ให้ออกไปช่วยงานที่ทุ่งนาจนเป็นเหตุให้การศึกษาของแม่ทาไม่ก้าวหน้า จนไม่สามารถที่จะอ่านหนังสือออก ไม่สามารถเขียนหนังสือได้

หลังจากนั้นก็ออกจากโรงเรียน แต่ว่าโรคภัยที่เป็นอยู่ก็ยังไม่หายขาด พออายุเข้าสู่วัยสาว ช่วง ๑๕-๑๖ ปี ก็ไปอยู่กินนอนที่วัดกลางพนมไพรโดยมีหลวงตาชาลีค้อยอบรม ที่วัดแห่งนี้จะมีองค์พระธาตุเก่า ๆ เป็นคู่เก่า ๆ ได้องค์พระธาตุ จะมีช่องเล็ก ๆ อยู่ใต้คู่พระธาตุเก่า ๆ เมื่อแม่ทาเข้าไปนั่งสมาธิในนั้นแล้วก็นั่งสงบนิ่งเพียงอย่างเดียว ไม่ได้กำหนดองค์บริกรรมใด ๆ เข้าไปนั่งก็มีความรู้สึกเพียงเย็นสบาย หลวงตาชาลีก็ให้ทุกคนนั่งสมาธิโดยมีสติอยู่กับ พุท-โธ แม่ทาเองก็ทำตามทุกอย่าง คั้นถึงเวลากำหนดจิตเจริญภาวนากลับลืมองค์บริกรรม อานาปานสติ พุท-โธ เป็นอารมณ์เสียทุกครั้งไป ผลแห่งการปฏิบัติในครั้งนี้มีประโยชน์เกิดขึ้นกับแม่ทาเพียงอย่างเดียวคือ อาการไข้ด้วยโรคภัยต่าง ๆ ที่เรื้อรังมานานปี ตุ่มต่าง ๆ ก็เกิดขึ้นตามร่างกายก็ได้หายเป็นปลิดทิ้ง ทุกขณะจิตของแม่ทาไม่เคยว่างเว้นจาก พุท-โธ ในทุกกิจกรรม การ

งานดีมีสติอยู่กับ พุท-โธ ทุกเช้าวันนั้นได้มีแม่ชีรูปหนึ่งชื่อแม่ชีไสมาจากวัดถ้ำกลองเพล จ.หนองบัวลำภู มาเห็นสภาพที่แม่ทานอนชมคล้ายคนใกล้จะตายก็มาพูดให้กำลังใจแล้วแนะนำให้แม่ทาฝึกสติโดยเอาคำบริกรรมพุท-โธเป็นสติ ก็ยิ่งทำให้แม่ทาเกิดความเชื่อมั่นว่าคำว่า พุท-โธ และลูก ๆ ก็เริ่มโตเมื่อพอที่จะมีเรี่ยวแรงก็มาทำงานช่วยสามี ทำไร่นา ทำงานบ้านสารพัดอย่างชนิดที่ไม่รู้จักเหน็ดเหนื่อยเดินไปนาก็ท่องพุท-โธไปตลอดทาง พอหว่านข้าวก็มีสติท่องพุท-โธในใจจนเสร็จ พอฝึกได้ ๔ ปี จิตของแม่ทา ก็เริ่มเป็นทิพย์จิตใจสงบสงเคราะห์จิตใจออกไปก็เห็นนิมิตต่าง ๆ มากมายคล้ายดั่งกับเรานั่งดูจอทีวี ภาพยนตร์เป็นฉาก ๆ เข้ามาให้จิตได้รู้ แม่ทา ก็แปลกใจในความอัศจรรย์ของจิต อัศจรรย์ในอำนาจของสติที่มีเป็นหนึ่ง อารมณ์เดียวอยู่กับพุท-โธ พอฝึกสติย่างเข้าสู่ปีที่ ๕ จิตของแม่ทา ก็ยิ่งรู้เห็นในสิ่งเร้นลับต่าง ๆ เป็นต้นมา

### วิธีเผยแพร่

สถานปฏิบัติธรรมภูริทัตตะ แม่จันทร์ทา ฤกษ์ยาม จะมีวิธีการเผยแพร่ธรรมะคล้ายกับวัดและสถานปฏิบัติธรรมโดยทั่วไป วิธีการในการเผยแผ่มีเอกลักษณ์เฉพาะตัวคือเป็นแม่บ้าน ที่ปฏิบัติธรรม โดยที่ไม่ได้ออกบวชเช่น แม่ชี ซึ่งรูปแบบเช่นนี้มีไม่มากนัก ทำให้ผู้สนใจในธรรมะ การปฏิบัติแต่ไม่สามารถออกบวชจึงมีรูปแบบที่เป็นตัวอย่างในการประพฤติและปฏิบัติธรรมได้ เป็นอย่างดี นอกจากนั้นคุณแม่จันทร์ทา ยังมีผลงานเผยแผ่ในรูปแบบของการจัดพิมพ์ โดย ภักทการต์ กิมทอง เป็นผู้เรียบเรียง เช่น อ่านก่อนตาย ก่อจะเสียดายที่จะไม่ได้อ่าน เล่ม ๑-๒ นอกนั้นสื่อออนไลน์ ยังช่วยให้ คุณแม่จันทร์ทา ฤกษ์ยามเป็นที่รู้จักในแวดวงผู้ปฏิบัติเป็นจำนวนมากจนกระทั่งได้มีการสร้างสำนักปฏิบัติธรรม เพื่อรองรับผู้มาร่วมปฏิบัติธรรมชื่อ สำนักปฏิบัติธรรม “ภูริทัตตะ” นั่นเอง

### แนวทางการปฏิบัติ

**การนั่งสมาธิ** ทำนั่ง สำคัญตรงไม่นั่งฟุ้งอะไร การนั่งสมาธิแบบวิปัสสนา จะนั่งเก้าอี้หรือนั่งขัดสมาธิกับพื้นโดยมีอาสนะบาง ๆ รอง หรือนั่งท่าหนึ่งท่าใดที่สบายแก่ตนก็ได้ (แต่ละคนก็ไม่เหมือนกัน) ดังนั้น จะนั่งห้อยเท้าบนเก้าอี้ หรือว่าจะนั่งกับพื้นขัดสมาธิอยู่ หรือจะนั่งท่าใด ๆ ก็ไม่เป็นไร ที่สำคัญคือ พยายามไม่นั่งฟุ้ง เพราะว่าตรงนี้สำคัญ คือ การเจริญสติอยู่นั้น ถ้าเมื่อได้หลังค้อมก้มลงมาข้างหน้า หรือหลังหงายไปไม่ตั้งตรงอยู่ ก็แสดงว่าผู้ปฏิบัติได้เผลอสติไป ดังนั้น การไม่นั่งฟุ้งอะไร จะทำให้ดำรงสติอยู่ได้เสมอ และเมื่อเผลอหลับก็ตาม ตกภาวค์ก็ตาม หรืออาการใด ๆ เกิด ที่ทำให้หลังไม่ตั้งตรงทรงอยู่อย่างมั่นคง ก็จะได้รู้ตัว และมีสติ ตั้งหลังให้ตรงอยู่เสมอ ๆ

**วิธีการเดินสมาธิหรือเดินจงกรม** เลือกสถานที่ยาวประมาณ ๕ เมตร ถึง ๑๐ เมตร แล้วแต่ความกว้างของสถานที่ และความรู้สึกพอดี บางที่ยาวนักก็ได้ดี เหนื่อย บางครั้งสั้นไปก็ทำให้เวียนหัว หันหน้าไปทางเดินจงกรม แต่อย่ามองไกลเกินไป มองทอดสายตาดู ไปข้างหน้าประมาณ ๔ ก้าวเพื่อไม่ให้จิตใจวอกแวก แต่ไม่ใกล้เกินไป จนรู้สึกปวดต้นคอ มือซ้ายมาวางที่หน้าท้องและมือขวามาวางทับ เพื่อ

ป้องกันแขนแกว่งขณะเดิน และดูสวยงาม เมื่อได้ทำที่พอดีแล้วก็เดินก้าวขาขวาไป ก็นึกคำว่า “พุท” และเมื่อก้าวขาซ้ายไป ก็นึกคำว่า “โธ” เวลาเดินไม่หับตาแต่ให้ลืมตา และกำหนดสัมผัสของเท้าที่ก้าวเหยียบลงพื้น เดินว่าพุทโธไปเรื่อย พอถึงปลายทาง เดินก็หยุดคิดหนึ่ง แล้วก็หันกลับด้านขวามือ มาทางเดิม และเดินว่าพุทโธต่อไป อย่างเร็วเกินไป หรือช้าเกินไป กำหนดจิตของเราอยู่ที่ก้าวเดินและคำภาวนา ไม่ให้จิตวอกแวก

สิ่งสำคัญคือ การกำหนดจิตให้ทันการเคลื่อนไหว ส่วนการเดินเป็นเพียงส่วนประกอบเท่านั้น เราควรทำอย่างน้อย ๓๐ นาที และจะดีมากขึ้นถ้าตามด้วยการนั่งสมาธิ เพราะการเดินจงกรม เป็นการเปลี่ยนอิริยาบถ ปลดปล่อยอารมณ์ และเตรียมร่างกายให้พร้อมสู่การนั่งสมาธิ

## สรุปผล

จากการวิจัยเรื่อง “ขบวนการพุทโธใหม่ในประเทศไทย” พบว่าแต่ละกลุ่มหรือขบวนการเน้นการปฏิบัติที่เป็นรูปธรรม ตามความเชื่อว่าจะทำให้ชีวิตมีความเจริญรุ่งเรือง มีการผูกโยงเข้ากับความเชื่อลัทธิ วิญญาณนิยม พระศรีอริยเมตไตรย พระยานาค สิ่งศักดิ์สิทธิ์ วัตถุมงคล ซึ่งเป็นความเชื่อที่ควบคู่มา กับสังคมไทยเป็นเวลายาวนาน นอกจากนั้นยังเน้นให้มีการผูกโยงเข้ากับชีวิตประจำวันกับโลกวิญญาณ ผู้วิจัย คาดว่าน่าจะเป็นสิ่งหนึ่งที่จะทำให้ศาสนิกษียังมีความเคารพเลื่อมใสมากยิ่งขึ้น และยอมรับแนวคิดใหม่นี้ได้ อย่างสนิทใจ ถึงแม้ว่าลัทธิวิญญาณนิยมใช้จะทำให้คนไม่ต้องการเหตุผลมาอธิบายปรากฏการณ์ต่าง ๆ ที่เกิดขึ้น ก็ตาม แต่อาจจะมีผลดีในแง่การควบคุมความประพฤติของคนหรือชุมชนไม่ให้กระทำความผิดต่อสังคม เพราะเกรงกลัวต่อสิ่งที่เหนือธรรมชาติดังกล่าว

จากที่มีการแพร่วัฒนธรรมใหม่ ๆ ซึ่งเกิดขึ้นได้ตลอดเวลาไม่เลือกชนิด หรือสถานที่ เป็นสิ่งที่น่าแปลกพอสมควรที่ชาวบ้าน ซึ่งผูกพันกับขนบธรรมเนียมประเพณีที่ได้รับถ่ายทอดมาแต่ครั้งบรรพบุรุษ ถึงแม้จะได้รับเอาแนวความคิดจากขบวนการพุทโธใหม่มาเพียงไรก็ตาม แต่การยอมรับก็หาได้เปลี่ยนแปลงความเชื่อดั้งเดิมไม่ เพราะระบบความเชื่อของคนย่อมเปลี่ยนแปลงได้ยากอยู่แล้ว แต่ถ้าแนวคิดนั้นมีความคล้ายคลึงในเรื่องการปฏิบัติ หรือวิธีการที่ซับซ้อน เหมือน ศาสนาพราหมณ์ การเชื่อเรื่อง วิญญาณ สิ่งศักดิ์สิทธิ์ จะทำให้ความเชื่อของศาสนิกษย์แต่ละขบวนการอยู่ได้นาน โดยเฉพาะความเชื่อเรื่อง สิ่งศักดิ์สิทธิ์ ที่จะมาช่วยให้ชีวิตความเป็นอยู่ของสมาชิกดีขึ้นนั้น เป็นเพราะเหตุจากความเชื่อดั้งเดิมแล้ว ก็มาจากเหตุที่แต่ละคนที่เข้ามาจะเป็นผู้ที่มีปัญหาแทบทั้งสิ้น ไม่ว่าจะเป็นเรื่องสุขภาพ การเงิน ความรัก การเรียน การงาน ครอบครัว ฯลฯ การมุ่งเข้าสู่แต่ละขบวนการนั้นก็เพื่อต้องการให้ปัญหาต่าง ๆ ในชีวิตของตนหมดไปตามคำบอกเล่าของผู้ที่เข้าขบวนการก่อนให้ข้อมูลไว้

สิ่งที่น่าชมเชยทั้งสามขบวนการมากที่สุด คือ ความสุภาพเรียบร้อย ทั้งกิริยาท่าทางและบุคลิกภาพให้ความสำคัญในเรื่องของความสะอาดไม่รกรุงรัง และการบำเพ็ญประโยชน์ต่อชุมชน ซึ่งความ

แตกต่างกันไปตามแนวปฏิบัติของแต่ละสำนัก เช่น หลวงพ่อนานได้จัดตั้งมูลนิธิพิพิธประชานาถ และมีโครงการพัฒนาต่าง ๆ มากมาย วิหารธรรมบ้านหนองโดน จะมีพิธีสังฆทาน แจกทานแก่ผู้ยากจนในแต่ละปีเป็นจำนวนมากจะเห็นได้ว่าขบวนการพุทธใหม่แต่ละสำนักและชุมชนต่างมีความเกี่ยวข้องซึ่งกันและกันให้ประโยชน์ซึ่งกันและกันทั้งทางจิตใจ และสิ่งของ แต่ก็มีวิถีชีวิตเปลี่ยนไปทั้งในส่วนที่ดีและไม่ดี

## ข้อเสนอแนะ

ผลการศึกษาในเรื่องขบวนการพุทธใหม่ในประเทศไทยในครั้งนี้ การผสมผสานทางความเชื่อทางศาสนากับแนวคิดใหม่ ในกรณีทั้งสามขบวนการนี้โดยชุมชนได้ยึดเป็นกฎเกณฑ์ของแต่ละสำนักแล้วทำการผสมผสานอย่างกลมกลืนกับวิถีการดำเนินชีวิตของตนเรื่องการผสมผสานความเชื่อดั้งเดิมกับกับเชื่อทางศาสนาเช่นนี้เกิดมานานและมีตลอดเรื่อยมาในสังคมไทยการที่ชุมชนได้เปลี่ยนแนวประพฤติปฏิบัตินั้นปรากฏการณ์ที่เห็นเป็นสถานการณ์ที่แท้หรือไม่เป็นสิ่งที่น่าศึกษาไม่น้อยในการศึกษาแนวคิดใหม่ดังกล่าวทำให้ความเชื่อของประชาชนเปลี่ยนไปอย่างไร ต้องมีการสังเกตอย่างใกล้ชิด และสิ่งสำคัญที่สุดภายความเชื่อดังกล่าวมีระบบการเรียนรู้หรือไม่ มีประโยชน์ต่อการศึกษาหรือไม่

การวิจัยครั้งนี้ ผู้วิจัยศึกษาเพียงปรากฏการณ์ของขบวนการพุทธใหม่ในประเทศไทย บางขบวนการเท่านั้น ซึ่งในประเทศไทยยังมีขบวนการพุทธใหม่ที่เกิดขึ้นอย่างมากมายเพื่อตอบสนองความต้องการของสังคม

## กิตติกรรมประกาศ

งานวิจัยนี้ได้รับทุนสนับสนุนจากสถาบันวิจัยพุทธศาสตร์ มหาวิทยาลัยมหาจุฬาลงกรณราชวิทยาลัย ประจำปี ๒๕๕๒ ผู้วิจัยใคร่ขอขอบคุณสถาบันวิจัยพุทธศาสตร์ มา ณ โอกาสนี้ด้วย

## เอกสารอ้างอิง

พระไพศาล วิสาโล. พุทธศาสนาไทยในอนาคต แนวโน้มและทางออกจากวิกฤติ. กรุงเทพฯ : มูลนิธิสดศรี-สฤษดิ์วงศ์, ๒๕๔๖.